

**Апробация проекта  
Примерной  
АООП дошкольного  
образования детей  
раннего и дошкольного  
возраста с РАС  
на базе Федерального  
ресурсного центра**

Хаустов Артур Валерьевич,  
Дон Галина Васильевна,  
Ерофеева Юлия Ивановна



## Специфичность ПрАООП ДО РАС

- **этапность** в освоении программы (ранняя помощь, начальный, основной, пропедевтический этапы)
- **коррекционная работа** предваряет работу по образовательным областям
- акцент на **подготовке** детей с РАС к **школьному обучению** (учебный компонент)
- **индивидуализация** работы на основе оценки уровня развития ребенка
- ориентировка на **классификацию DSM-5** при определении степени необходимой поддержки
- **разнообразие** методических подходов и **методов** работы



Этапы	Содержание работы	Форма работы	Планируемый результат
<b>Этап ранней помощи</b>	<b>Неспецифическая</b> для аутизма <b>общеразвивающая</b> работа	Интенсивная индивидуальная работа с участием родителей (СРП)	Переход в дошкольную образовательную организацию
<b>Начальный этап</b>	<b>Специфическая коррекционная работа</b> , направленная на коррекцию аутистических нарушений	Переход от индивидуальной к групповой работе (ДОО)	Интеграция в коллектив сверстников, возможность освоения образовательных областей ДО
<b>Основной этап</b>	<b>Освоение образовательных областей</b> дошкольного образования	Сочетание групповой работы с индивидуальными занятиями	Освоение образовательных областей в соответствии с индивидуальными возможностями
<b>Пропедевтический этап</b>	Формирование <b>навыков</b> , необходимых <b>для обучения в школе</b> , включая академический компонент	Преимущественно групповые	Готовность к обучению в школе



# Дошкольное образование в ФРЦ

- Дети с РАС
- *Возраст детей – 5-7 лет*
- Группы кратковременного пребывания (пребывание 12 часов в неделю)
- 4 группы (по 6 детей)
- 24 ребенка
- *2 года обучения*





# Специфика апробации Программы в условиях ФРЦ

*Возраст детей – 5-7 лет*

*(старшая и подготовительная группы)*

Этап ранней помощи

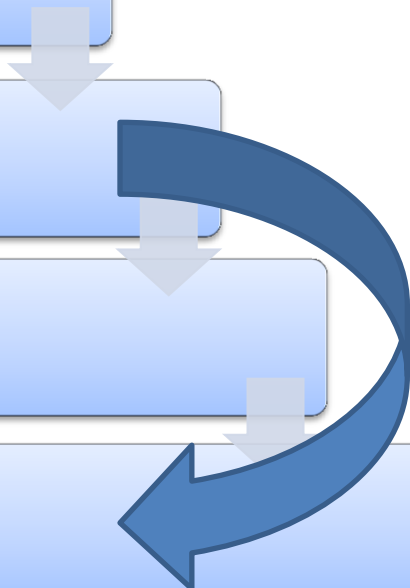


Начальный этап

Основной этап



Пропедевтический этап



<b>Этапы</b>	<b>Содержание работы</b>	<b>Форма работы</b>	<b>Планируемый результат</b>
<b>Этап ранней помощи</b>	<i>Неспецифическая</i> для аутизма <i>общеразвивающая</i> работа с отработкой ключевых социальных форм поведения	Интенсивная индивидуальная работа с участием родителей (СРП)	Переход в дошкольную образовательную организацию
<b>Начальный этап</b>	<i>Специфическая коррекционная работа</i> , направленная на коррекцию аутистических нарушений	Переход от индивидуальной к групповой работе (ДОО)	Интеграция в коллектив сверстников, возможность освоения образовательных областей ДО
<b>Основной этап</b>	<i>Освоение образовательных областей</i> дошкольного образования	Сочетание групповой работы с индивидуальными занятиями	Освоение образовательных областей в соответствии с индивидуальными возможностями
<b>Пропедевтический этап</b>	Формирование <i>навыков</i> , необходимых для обучения в школе, включая академический компонент	Преимущественно групповые	Готовность к обучению в школе



# Условия апробации Программы

- **Кадровый состав:**
  - Команда психолого-педагогического сопровождения
  
- **Формы работы с детьми:**
  - Групповые, подгрупповые, индивидуальные
  
- **Сетка занятий:**
  - Общее расписание
  - Индивидуальные расписания занятий
  
- **Адаптированная образовательная программа:**
  - Адаптированная образовательная программа группы (старший дошкольный возраст, пропедевтический этап)
  - Индивидуальная адаптированная образовательная программа





# Условия апробации Программы: кадровый состав

## На 2 группы:

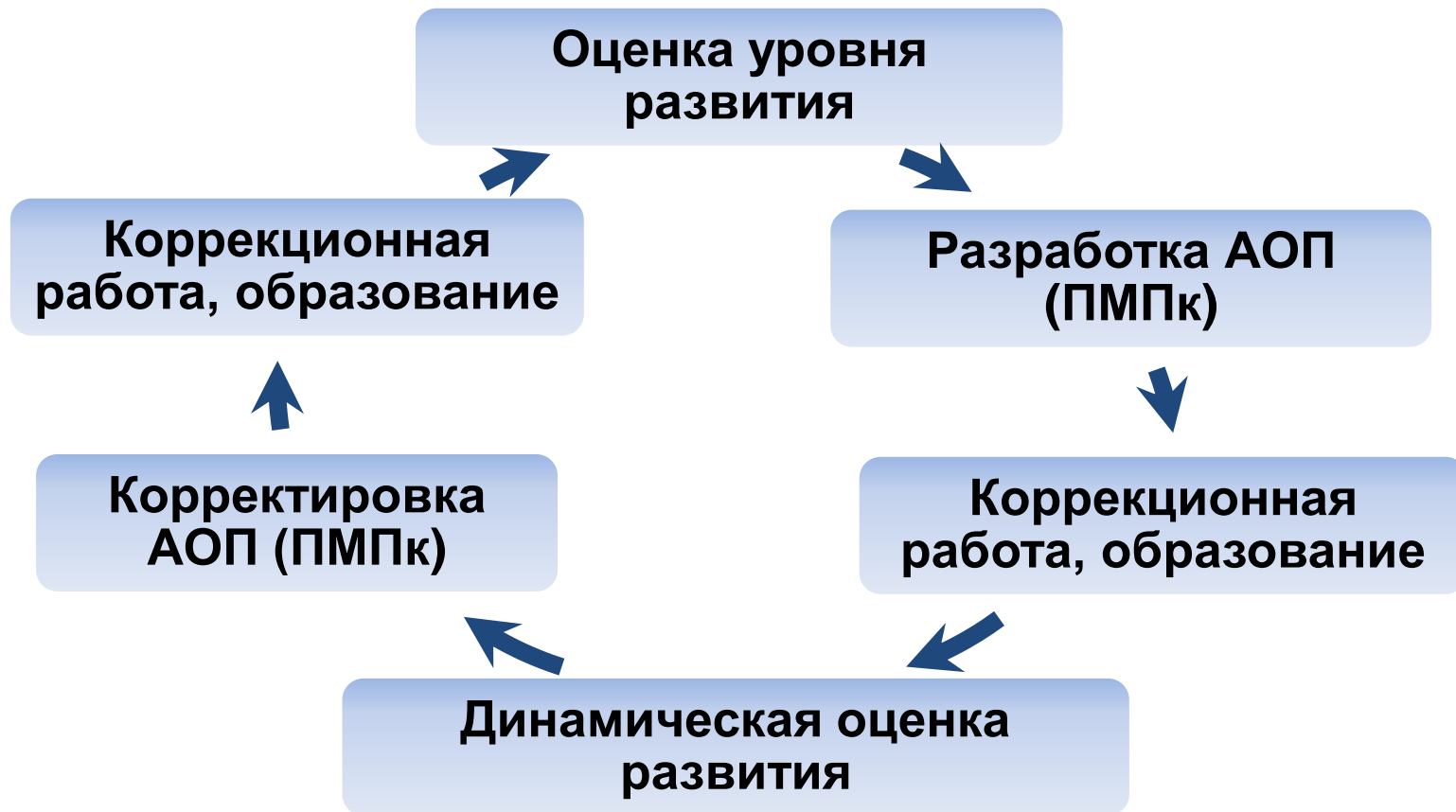
Воспитатель	– 1 ставка
Тьютор	– 1 ставка
Педагог-психолог	– 0,5 ставки
Учитель-логопед	– 0,5 ставки
Учитель-дефектолог	– 0,5 ставки
Учитель физкультуры	– 0,3 ставки
Учитель музыки	– 0,1 ставки
Педагог дополнительного образования	– 0,1 ставки





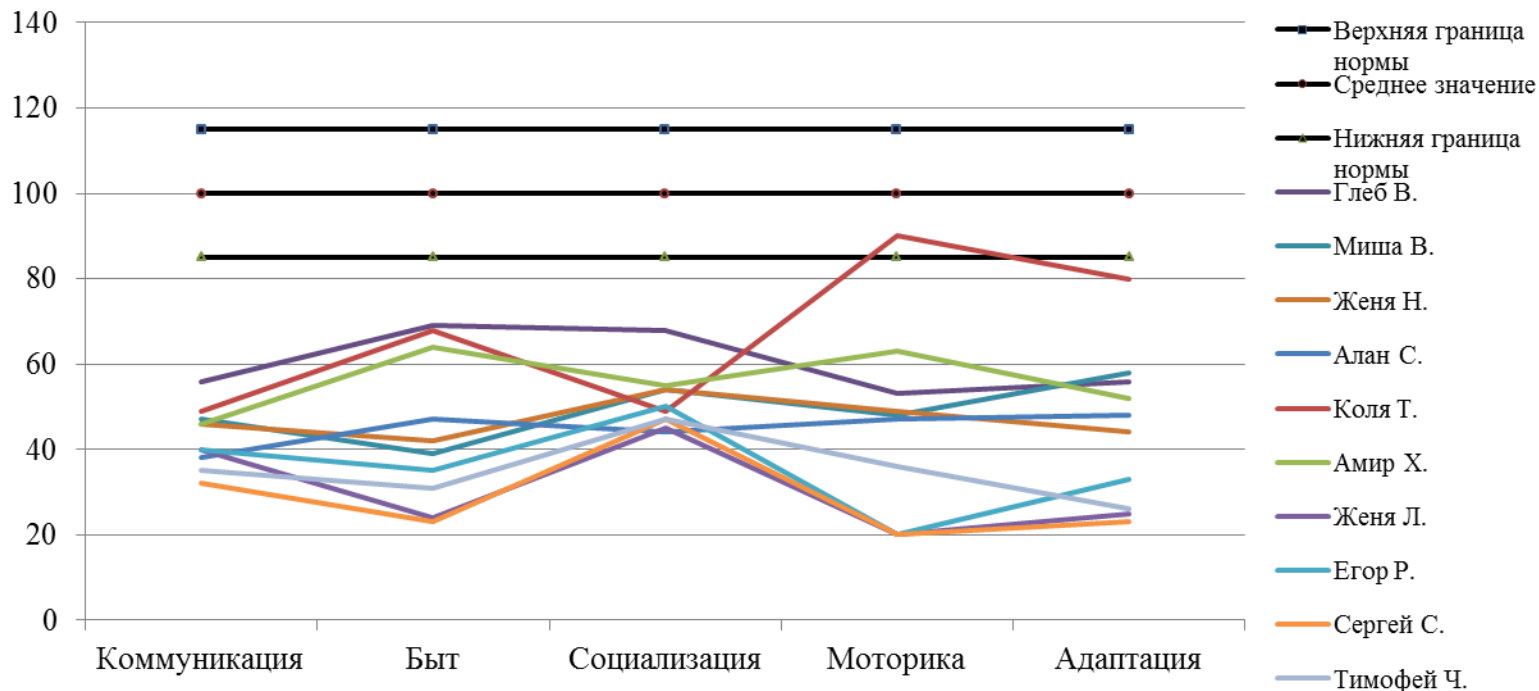


# Дизайн апробации Программы





# Уровень адаптации детей с РАС в старшей группе по шкале Вайнленд



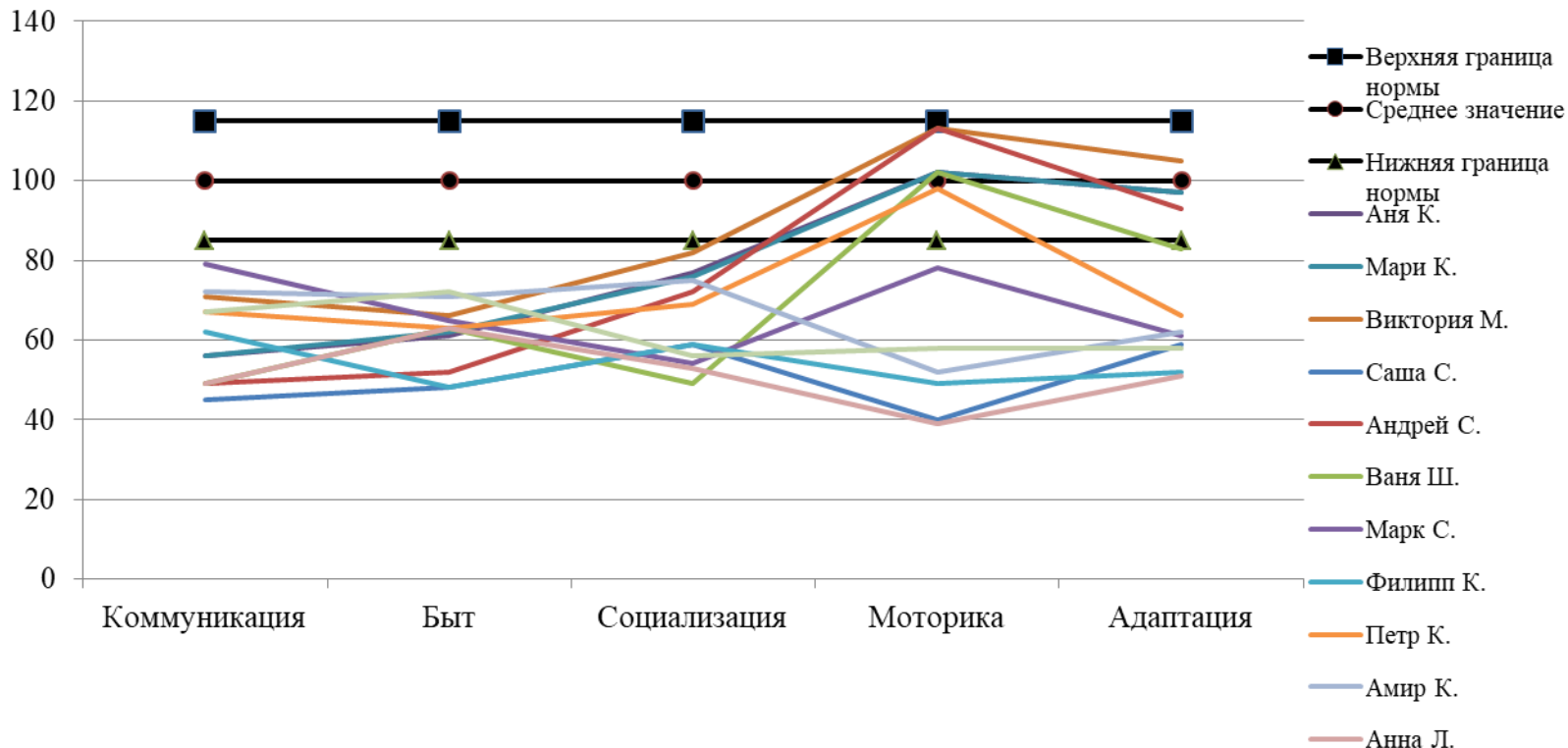
**Асинхрония и индивидуальные профили развития детей с РАС  
требуют индивидуализации образовательной программы**



**аутизм**  
ФЕДЕРАЛЬНЫЙ  
РЕСУРСНЫЙ ЦЕНТР



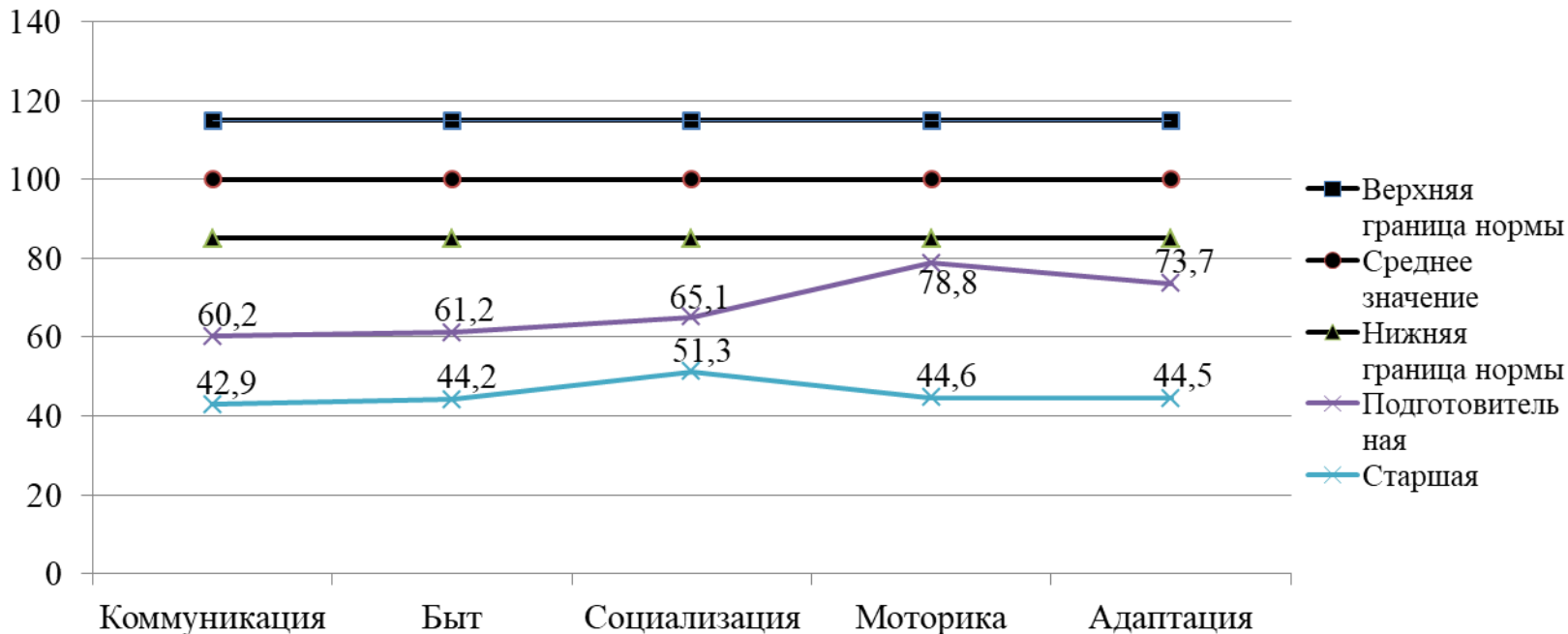
# Уровень адаптации детей с РАС в подготовительной группе по шкале Вайнленд



**Асинхрония и индивидуальные профили развития детей с РАС  
требуют индивидуализации образовательной программы**



## Средние уровни адаптации детей с РАС в старшей и подготовительной группах по шкале Вайнленд

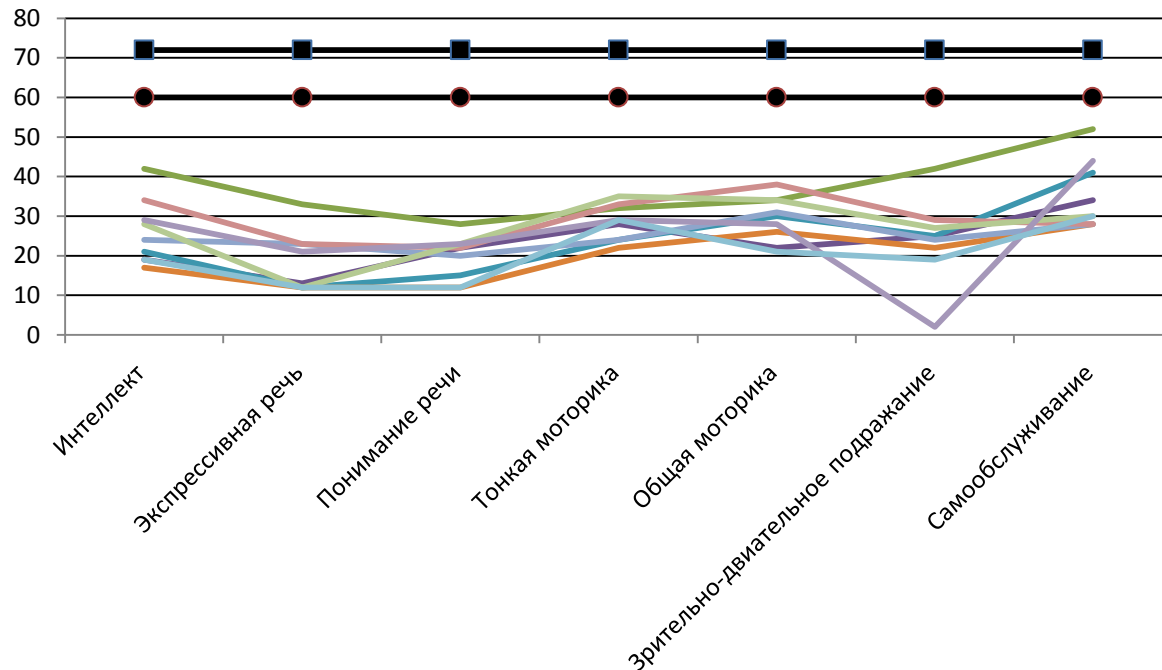


**Разница в уровне адаптации детей с РАС обуславливает их переход на следующий этап освоения Программы и указывает на снижение их потребности в поддержке**



# Уровень развития детей с РАС старшей группы по РЕР-3

Возраст (в мес.)



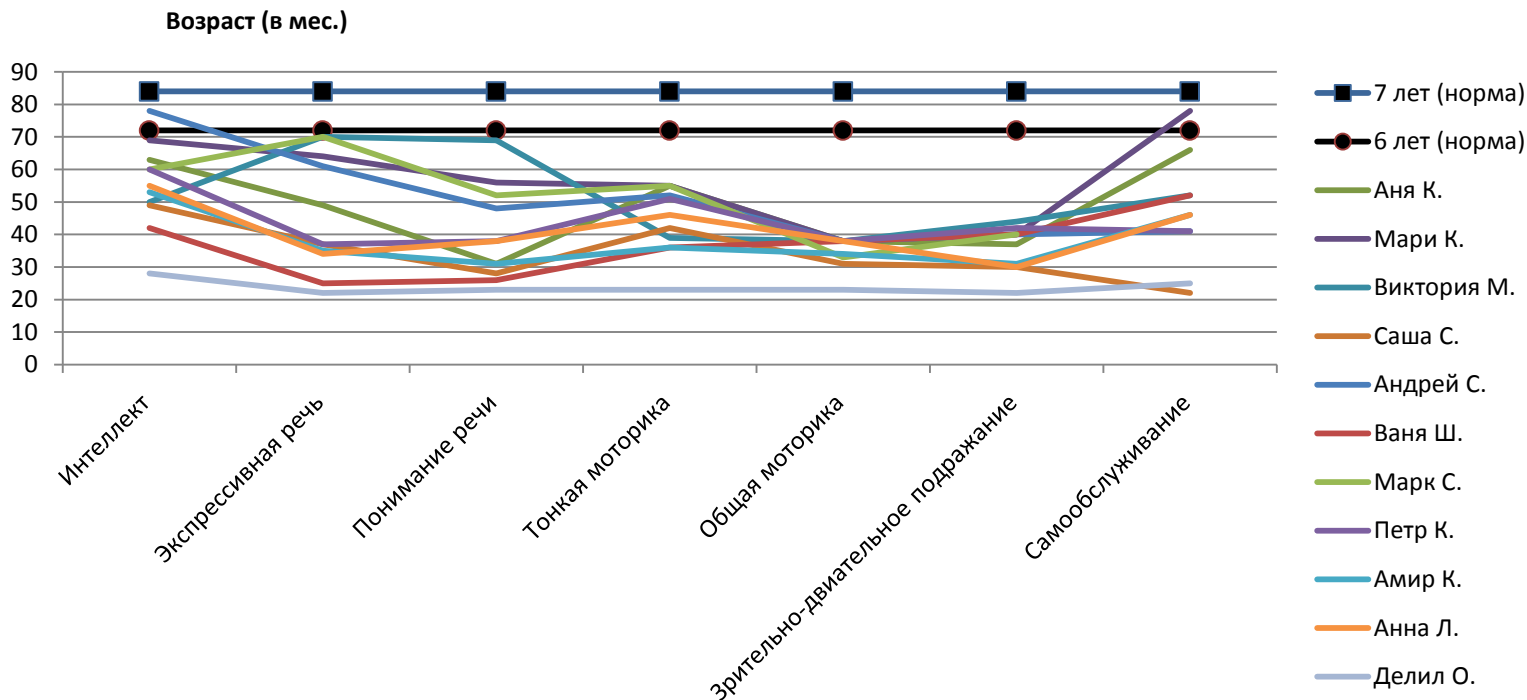
- 6 лет (норма)
- 5 лет (норма)
- Глеб В.
- Миша В.
- Женя Н.
- Алан С.
- Коля Т.
- Амир Х.
- Егор Р.
- Сергей С.
- Тимофей Ч.



**Асинхрония и индивидуальный профиль развития детей с РАС  
требуют индивидуализации образовательной программы**



# Уровень развития детей с РАС подготовительной группы по РЕР-3

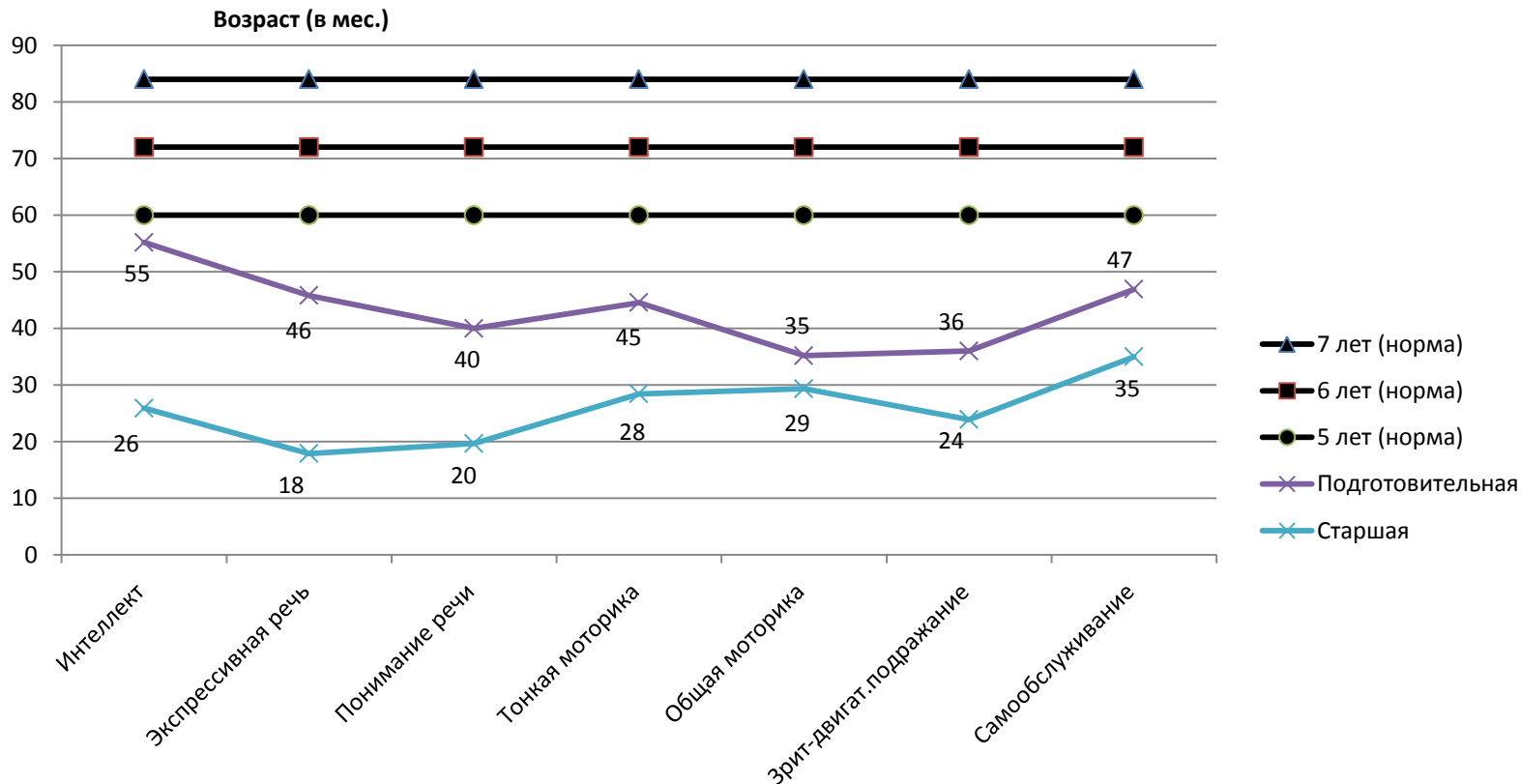


**Асинхрония и индивидуальный профиль развития детей с РАС  
требуют индивидуализации образовательной программы**





# Сравнение уровня развития детей с РАС старшей и подготовительной групп по РЕР-3



**Разница в уровне развития детей с РАС обуславливает их переход на следующий этап освоения Программы и указывает на снижение их потребности в поддержке**

# Дифференциация уровней поддержки и специальных образовательных условий

<i>1 уровень - «Потребность в поддержке»</i>	<i>2 уровень - «Потребность в существенной поддержке»</i>	<i>3 уровень - «Потребность в очень существенной поддержке»</i>
--	---	---

## *Адаптация программы (целей образования)*

<ul style="list-style-type: none"><li>➤ общая для всех детей АООП</li><li>➤ преимущественно цели общие (групповые)</li><li>➤ незначительные адаптации в способах работы</li></ul>	<ul style="list-style-type: none"><li>➤ индивидуальная АООП</li><li>➤ индивидуализация целей программы</li><li>➤ значительные адаптации в способах работы</li></ul>	<ul style="list-style-type: none"><li>➤ индивидуальная АООП</li><li>➤ цели максимально индивидуализированы</li><li>➤ максимальные адаптации в способах работы</li></ul>
---	---	---

## *Формы работы и временной режим*

<ul style="list-style-type: none"><li>➤ формы работы преимущественно групповые (подгрупповые) с индивидуальными занятиями</li><li>➤ режим посещения приближен к основной группе</li></ul>	<ul style="list-style-type: none"><li>➤ равномерное сочетание форм работы: групповая, подгрупповая, индивидуальная</li><li>➤ режим посещения группы гибкий</li></ul>	<ul style="list-style-type: none"><li>➤ формы работы преимущественно индивидуальные с фрагментарным включением в работу группы</li><li>➤ режим посещения и расписание занятий максимально индивидуализировано</li></ul>
---	--	---

## *Тьюторское сопровождение*

<ul style="list-style-type: none"><li>➤ Фрагментарное</li><li>➤ 1 тьютор на группу</li></ul>	<ul style="list-style-type: none"><li>➤ Систематическое</li><li>➤ 1-2 тьютора на группу</li></ul>	<ul style="list-style-type: none"><li>➤ Непрерывное</li><li>➤ Индивидуальное (желательно)</li></ul>
--	---	---





# Образец заполнения индивидуальной АОП



№ п/п	Направление работы	Задачи по реализации программы	Форма реализации:				Ответств-е спец-ты	Результат			
			Гр	П/гр	Инд	Режим		0	1	2	3
<b>1.</b>	<b>Социально-коммуникативное развитие</b>										
1.1.	Формирование коммуникативных навыков	Научить выражать просьбу		+	+	+	Психолог Восп-ль				
<b>2.</b>	<b>Познавательное развитие</b>										
2.1	Формирование представлений о себе и своем теле	Научить выбирать из большого количества разных фотографий фотографии с собственным изображением		+	+		Учитель-дефектолог Восп-ль				

1 уровень - «Потребность в поддержке»	2 уровень - «Потребность в существенной поддержке»	3 уровень - «Потребность в очень существенной поддержке»
<b>Способы адаптации заданий и материалов</b>		
<ul style="list-style-type: none"> <li>• подача учебного материала приближена к стандартным рабочим тетрадям (включает до 3-х заданий на листе)</li> </ul>	<ul style="list-style-type: none"> <li>• дозированная подача учебного материала (отдельные бланки с 1 заданием)</li> </ul>	<ul style="list-style-type: none"> <li>• дозированная подача учебного материала (отдельные бланки с 1 заданием)</li> </ul>
<ul style="list-style-type: none"> <li>• использование инструкций в печатном виде с упрощенной формулировкой (для самостоятельного чтения)</li> </ul>	<ul style="list-style-type: none"> <li>• дозированная подача дидактических материалов (2-3)</li> </ul>	<ul style="list-style-type: none"> <li>• дозированная подача дидактических материалов (до 2-х)</li> </ul>
<ul style="list-style-type: none"> <li>• адаптация заданий (средний формат, обычный контур для закрашивания, простой сюжет)</li> </ul>	<ul style="list-style-type: none"> <li>• упрощение заданий (средний формат, яркий контур для закрашивания, 3-5 деталей)</li> </ul>	<ul style="list-style-type: none"> <li>• упрощение заданий (крупный формат, толстый яркий контур для закрашивания, 1-2 детали)</li> </ul>

1 уровень -  
«Потребность в поддержке»

2 уровень -  
«Потребность в  
существенной поддержке»

3 уровень -  
«Потребность в очень  
существенной поддержке»

**Способы адаптации заданий и материалов**

- адаптация заданий (средний формат, обычный контур для закрашивания, простой сюжет)

- упрощение заданий (средний формат, яркий контур для закрашивания, 3-5 деталей)

- упрощение заданий (крупный формат, толстый яркий контур для закрашивания, 1-2 детали)



1 уровень - «Потребность в поддержке»	2 уровень - «Потребность в существенной поддержке»	3 уровень - «Потребность в очень существенной поддержке»
<b>Приёмы и способы обучения и развития</b>		
<ul style="list-style-type: none"> <li>• 2-х и более ступенчатая инструкция</li> </ul>	<ul style="list-style-type: none"> <li>• пошаговые 1-2-х ступенчатые инструкции</li> </ul>	<ul style="list-style-type: none"> <li>• пошаговые короткие инструкции (1-2 слово)</li> </ul>
<ul style="list-style-type: none"> <li>• система поощрений: социальное подкрепление, любимый вид деятельности, жетонная система)</li> </ul>	<ul style="list-style-type: none"> <li>• система поощрений: пищевое, жетонная система, социальное подкрепление</li> </ul>	<ul style="list-style-type: none"> <li>• система поощрений: пищевое, социальное подкрепление</li> </ul>
<ul style="list-style-type: none"> <li>• социальные истории: рассказ</li> </ul>	<ul style="list-style-type: none"> <li>• социальные истории: «можно-нельзя»</li> </ul>	<ul style="list-style-type: none"> <li>• визуальная поддержка всех видов деятельности в виде пиктограмм</li> </ul>
<ul style="list-style-type: none"> <li>• игровые методы: самостоятельная сюжетная инсценировка</li> </ul>	<ul style="list-style-type: none"> <li>• игровые методы: сюжетная инсценировка с помощью взрослого</li> </ul>	<ul style="list-style-type: none"> <li>• игровые методы: отдельные функциональные и символические игровые действия</li> </ul>
<ul style="list-style-type: none"> <li>• выполнение задания по образцу – демонстрация планируемого результата</li> </ul>	<ul style="list-style-type: none"> <li>• выполнение задания по образцу – пошаговый образец</li> </ul>	<ul style="list-style-type: none"> <li>• прием «совместные действия» по показу с комментариями взрослого</li> </ul>

## Критерии эффективности апробации Программы

➤ Переход на следующий этап освоения программы/ уровень образования

➤ Переход с индивидуальных на групповые (фронтальные) формы работы

➤ Рост показателей развития (на основе результатов обследования)

➤ Смягчение аутистических нарушений, снижение потребности в поддержке

- Повышение уровня адаптации
- Социализация
- Развитие коммуникации
- Уменьшение дезадаптивного поведения
- Формирование учебного поведения
- Когнитивное развитие



## Контакты Федерального ресурсного центра

Сайт: **[autism-frc.ru](http://autism-frc.ru)**

Электронная почта: **[autism.mgppu@gmail.com](mailto:autism.mgppu@gmail.com)**

Skype: **[autism.mgppu](https://www.skype.com/people/autism.mgppu)**

Страница на ФБ: **[www.facebook.com/autism.mgppu](https://www.facebook.com/autism.mgppu)**

Страница VK: **[www.vk.com/autism.mgppu](https://www.vk.com/autism.mgppu)**

Телефон: **+7 495 619 21 88**  
**+7 926 852 88 99**

